

## Indicateur de conjoncture des ventes en maisons individuelles diffus : MARKEMETRON : Mois d'AVRIL 2011

### 1. Evolution des ventes de l'échantillon :

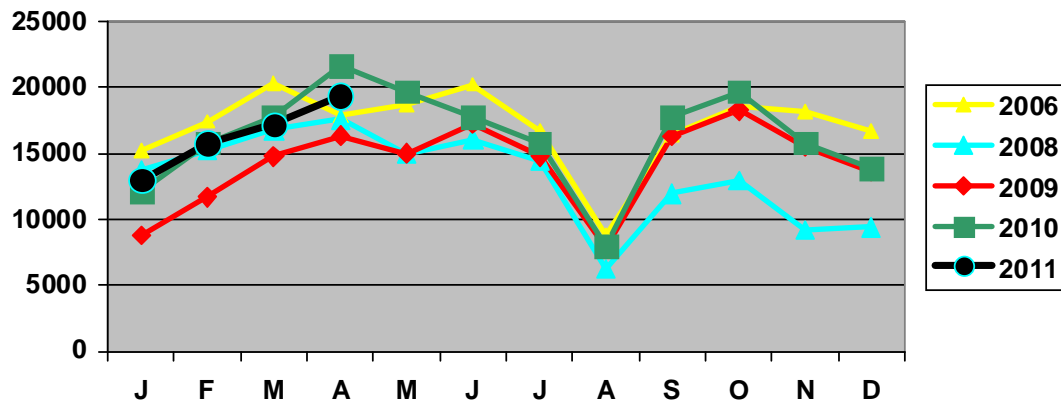
Ventes avril 2011 / avril 2010 = **- 9%** (sur 294 constructeurs identiques)  
 Ventes avril 2011 / mars 2011 = - 6% (sur 299 constructeurs identiques)

### 2. Extrapolation au marché français :

Nombre de ventes de maisons individuelles diffus au mois d'avril 2011 =  
 21660 \* (ventes redressées avril 2010) x 0.8932 (coefficient d'évolution période) =  
**19 347 ventes**

Evolution des ventes de maisons individuelles : 12 derniers mois / 12 mois précédents  
 = **+ 3%**

### 3. Comparaison mensuelle extrapolée des ventes de 2006 à 2011 :



Total ventes redressées en 2006 = 205 000

Total ventes redressées en 2007 = 191 344

Total ventes redressées en 2008 = 158 676

Total ventes redressées en 2009 = 170 170

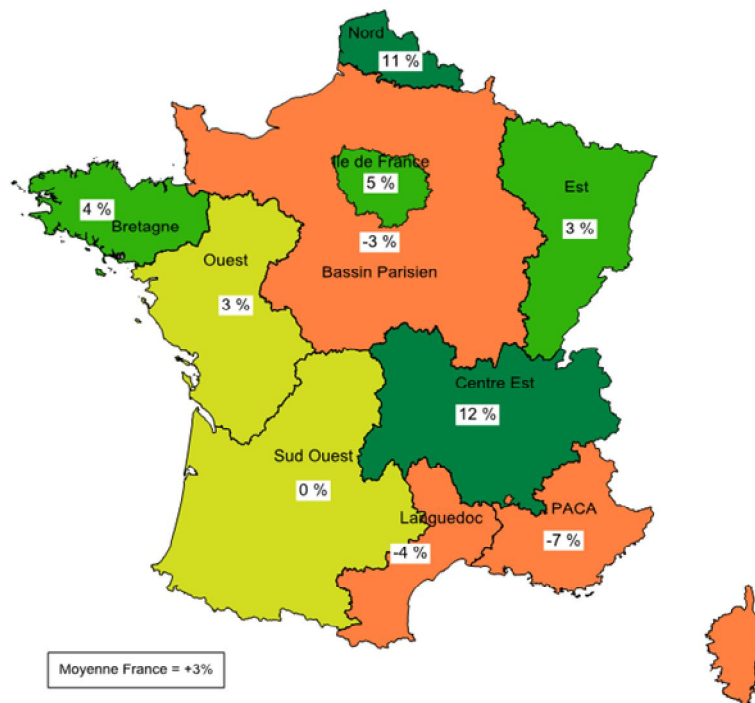
Total ventes redressées en 2010 = 195 600

(\*) Les ventes des années précédentes sont redressées en reprenant le nombre de permis de construire autorisés en maisons individuelles neuves diffus auquel on rajoute un taux d'annulation (Taux 2010 = 15%) pour revenir au marché "ventes".

Réalisation Caron Marketing avec l'aide de :

#### 4. Evolutions régionales : cumul 12 mois / cumul 12 mois précédents :

Attention : compte tenu du nombre de constructeurs participants par région, ces évolutions régionales ne sont transmises qu'à titre indicatif mais ne sont en aucun cas statistiquement représentatives.



#### 5. Observations sur la conjoncture du mois d'avril 2011 :

Les constructeurs de notre échantillon enregistrent pour la deuxième fois consécutive une baisse significative (-9%) du nombre de leurs ventes par rapport au mois correspondant de l'année précédente.

**Sur les 12 derniers mois glissants, le nombre de ventes brutes en maisons individuelles diffus s'élève à environ 193 500 unités et, reste en légère croissance, de + 3%.**

**Le nombre de ventes brutes est, par contre, en baisse de -4% sur les 3 derniers mois par rapport à la même période de l'année 2010.**

*Par région (et à titre tendanciel compte tenu du nombre de constructeurs participants par région) :*

Sur les 12 derniers mois, le marché reste particulièrement porteur sur les départements du Nord et du Centre-Est ; tandis qu'il stagne ou diminue sur les départements du Bassin Parisien, du Languedoc et de la région PACA.

Sur les 3 derniers mois, la baisse des ventes est significative (> à -9%) sur les départements du Sud-Ouest et du Languedoc-Roussillon !

N.B. Cet indicateur est calculé à partir des ventes brutes en maisons individuelles diffus d'un échantillon de 300 constructeurs de maisons individuelles, pondéré pour être représentatif de la structure de l'offre par région et par taille constructeur (nombre de ventes annuelles).

Attention : La grille de pondération a été actualisée en Janvier 2011. L'extrapolation des résultats de l'échantillon représentatif des constructeurs au marché global de la maison individuelle en diffus suppose que les autres filières (qui représentent 40% du marché) aient connu une évolution identique. Pour obtenir le nombre de chantiers qui seront réellement ouverts, il faudra tenir compte d'un taux d'annulations de l'ordre de 15% pour l'année 2010. Les chiffres régionaux ne sont qu'indicatifs.